

病院概要

令和元年度



鶴岡市立荘内病院

〒997-8515 山形県鶴岡市泉町4番20号

ヒポクラテスの木



ヒポクラテスは、紀元前460年にエーゲ海のコス島（ギリシャ）に生まれた医師で、当時、呪術（まじない）や占星術（星うらない）等によって行われていた原始的な医術に対して、経験・観察・記録が医学に必要であると唱え、また「ヒポクラテスの誓」を記述して医の倫理を説き、「医聖」として全世界の医師に尊崇されています。

彼は晩年、故郷コス島のプラタナス（鈴懸けの木）の下で弟子達に医学を講義したと伝えられ、現在もなお存在するコス島のこのプラタナスを「ヒポクラテスの木」と称し、島民が大切に保存しています。

医聖ヒポクラテスを慕ってコス島を訪れた故篠田秀男医師は、ヒポクラテスの木の種子を持ち帰り篠田株を作りました。県立鶴岡盲学校（現在の県立鶴岡高等養護学校）にこの篠田株から分けられたヒポクラテスの木があり、この木から挿し木によって分けられた苗木を、昭和52年旧病院医師専用駐車場脇に植樹しました。新病院への移転に伴い移植され、現在は病院正面のポケットパークで青葉を茂らせ年輪をきざんでいます。

荘内病院ではヒポクラテスの「医の心」を病院職員の心とし、日常に戒めとすべくヒポクラテスの木の葉をシンボルマークに定め、受診券などに使用しています。

荘内病院の概要 — 令和元年度

目次

• 病院憲章／基本理念／臨床倫理	2
• 概要／施設基準の主な届出事項／教育指定・施設認定の状況	3
• 病院の沿革と現況	4
• 診療圏域図	7
• 病院の組織機構	8
• 職員数／入院棟別病床数	9
• 各階構成図と平面図	10
• 科別患者数（入院／外来）	12
• 科別救急患者数	12
• 科別手術件数（手術センター）	13
• 調剤等の状況	14
• 給食の状況	15
• 臨床検査件数	16
• 病理検査件数	16
• 輸血関係件数	16
• 内視鏡実施件数	16
• 放射線撮影・治療・検査人数	17
• リハビリテーション件数	17
• 人工透析患者数	17
• 出生児数、分娩件数等	17
• 科別解剖件数	18
• 科別医療相談件数	18
• 訪問看護件数	18
• 紹介率・逆紹介率	18
• 人間ドックの状況	19
• 主な医療機器	20
• 年度別決算状況	21
• 経営分析／財務分析	23
• 外来診療の現況	25

病院憲章

高度・良質な医療と心のこもった患者サービスで
地域医療を担う基幹病院

基本理念

- (1) 診療圏域住民の生命と健康を守り、高度かつ良質な医療を提供し、地域医療機関との機能連携を強化しながら、基幹病院として地域医療の充実に努める。
- (2) プライバシーの尊重とアメニティの向上に配慮し、患者が安心と満足が得られる、快適な療養環境の整備に努める。
- (3) 医師や看護師をはじめ、病院で働く職員が一致協力し、心のこもった患者サービスの向上に努める。
- (4) 医療従事者の教育と臨床研修を重視し、市民から信頼され、地域医療に貢献できる、質の高い医療人の育成に努める。
- (5) 医療環境の変化に対応できる経営方針を確立し、安定した経営の基盤づくりに努める。

臨床倫理

- (1) 患者さんの人権、価値観を尊重し、患者さん本人の協力のもと、有効で安全な医療を提供します。
- (2) 個人情報保護と職務上の守秘義務を守り、患者さんの立場に立った医療を実践します。
- (3) 終末期医療、延命治療等生命の尊厳に関する問題や医療行為の妥当性等倫理的な問題を含む医療行為については、倫理委員会の審議結果に従い、質の高い医療を目指します。
- (4) 臓器移植に該当する場合については、家族の心情に十分配慮し、法令及び当院のマニュアルに基づき適切に行います。
- (5) 質の高い医療を効率よく提供することにつとめ、地域医療を守り、鶴岡市とともに発展する病院を目指します。

概要

名称	鶴岡市立荘内病院		
所在地	山形県鶴岡市泉町4番20号		
敷地面積	31,842.41㎡		
建物延面積	54,728.13㎡ (本館 39,549.25㎡ 駐車場棟 14,621.47㎡ 機械棟 258.50㎡ 正面入口自転車駐輪場 238.85㎡ 北出口自転車駐輪場 45.46㎡ ガス・ガバナー庫 14.60㎡)		
病院事業管理者	三科 武		
院長	鈴木 聡		
診療科	内科、精神科、神経内科、呼吸器科、消化器科、循環器科、小児科、外科、整形外科、形成外科、脳神経外科、呼吸器外科、心臓血管外科、小児外科、皮膚科、泌尿器科、産科、婦人科、眼科、耳鼻咽喉科、歯科口腔外科、麻酔科、リハビリテーション科、放射線科、病理診断科 以上25科		
病床数	521床 (うちNICU6床、人間ドック10床)		
職員数	825名 (平成31年4月1日現在 臨時職員含む)		
診療指定	昭和33年 未熟児養育医療機関の指定	平成15年 臨床研修病院の指定	
	昭和36年 原子爆弾被爆者一般疾病医療機関の指定	平成20年 地域医療支援病院の承認	
	昭和44年 救急告示医療機関の指定	平成22年 山形県地域周産期母子医療センターの認定	
	平成8年 エイズ治療拠点病院の指定	山形県がん診療連携指定病院の指定	
	平成12年 災害拠点病院(地域災害医療センター)の指定	平成25年 山形DMAT指定病院の指定	

施設基準の主な届出事項 (令和元年7月現在)

- 急性期一般入院料1
- 総合入院体制加算3
- 超急性期脳卒中加算
- 診療録管理体制加算1
- 医師事務作業補助体制加算2(25対1)
- 急性期看護補助体制加算(50対1)
- 看護職員夜間配置加算(16:1)
- 療養環境加算
- 重症者等療養環境特別加算
- 栄養サポートチーム加算
- 医療安全対策加算1
- 感染防止対策加算1
- 患者サポート体制充実加算
- 褥瘡ハイリスク患者ケア加算
- ハイリスク妊娠管理加算
- ハイリスク分娩管理加算
- 呼吸ケアチーム加算
- 後発医薬品使用体制加算1
- 病棟薬剤業務実施加算1及び2
- データ提出加算2
- 入退院支援加算1
- 認知症ケア加算1
- 精神疾患診療体制加算
- ハイケアユニット入院医療管理料1
- 新生児特定集中治療室管理料2
- 新生児治療回復室入院医療管理料
- 小児入院医療管理料2
- 短期滞在手術等基本料1
- 入院時食事療養費(I)
- 歯科治療総合医療管理料(II)、(歯科)
- 喘息治療管理料
- 糖尿病合併症管理料
- がん性疼痛緩和指導管理料
- がん患者指導管理料イ、ロ、ハ
- 糖尿病透析予防指導管理料
- 乳腺炎重症化予防ケア・指導料
- 院内トリアージ実施料
- 救急搬送看護体制加算
- ハイリスク妊産婦共同管理料(I)
- がん治療連携計画策定料
- 排尿自立指導料
- ハイリスク妊産婦連携指導料1
- 薬剤管理指導料
- 検査・画像情報提供加算及び電子的診療情報評価料
- 医療機器安全管理料1
- 在宅患者訪問看護・指導料
- 在宅患者訪問褥瘡管理指導料
- 持続血糖測定器加算及び皮下連続式グルコース測定
- 遺伝子学的検査
- HPV核酸検出
- 検体検査管理加算(IV)
- ヘッドアップディスプレイ試験
- 神経学的検査
- 小児食物アレルギー負荷検査
- 内服・点滴誘発試験
- CT透視下気管支鏡検査加算
- CT撮影及びMRI撮影
- 抗悪性腫瘍剤処方管理加算
- 外来化学療法加算1
- 無菌製剤処理料
- 心大血管患者リハビリテーション料(I)
- 脳血管疾患リハビリテーション料加算(I)
- 運動器リハビリテーション料加算(I)
- 呼吸器リハビリテーション料加算(I)
- がん患者リハビリテーション料
- 人工腎臓(慢性維持透析を行った場合1)
- 導入期加算2及び腎代替療法実績加算
- 透析液水質確保加算2
- 下肢末梢動脈疾患指導管理加算
- 脊髄刺激装置植込術及び交換術
- 上顎骨形成術(骨移動を伴う場合に限る。)(歯科)、下顎骨形成術(骨移動を伴う場合に限る。)(歯科)
- 乳がんセンチネルリンパ節加算2
- ペースメーカー移植術及びペースメーカー交換術
- 大動脈バルーンポンピング法(IABP)
- 胆管悪性腫瘍手術
- 早期悪性腫瘍大腸粘膜下層剥離術
- 胃瘻造設術
- 体外衝撃波腎・尿管結石破碎術
- 輸血管理料I
- 輸血適正使用加算
- 人工肛門・人工膀胱造設術前処置加算
- 麻酔管理料I
- 高エネルギー放射線治療
- 病理診断管理加算1
- 悪性腫瘍病理組織標本加算
- 口腔病理診断管理加算1
- クラウン・ブリッジ維持管理料(歯科)
- 歯科外来診療環境体制加算1
- 遠隔放射線治療計画加算

教育指定・施設認定の状況

日本内科学会認定医制度教育関連病院
 日本循環器学会認定循環器専門医研修施設
 日本外科学会外科専門医制度修練施設
 日本消化器外科学会専門医修練施設
 日本産科婦人科学会専門医制度専攻医指導施設
 日本乳癌学会認定医・専門医関連施設
 日本周産期・新生児医学会専門医制度(新生児・母体・胎児)指定研修施設
 日本脳神経外科学会専門医関連施設
 日本小児科学会専門医研修施設
 日本医学放射線学会放射線科専門医修練機関
 日本泌尿器科学会専門医拠点教育施設
 日本整形外科学会専門医制度研修施設
 日本病理学会研修登録施設
 日本臨床細胞学会認定施設
 日本麻酔科学会麻酔科認定病院
 日本静脈経腸栄養学会NST稼働施設
 日本栄養療法推進協議会NST稼働施設
 日本口腔外科学会准研修施設

日本皮膚科学会認定専門医研修施設
 日本医療薬学会がん専門薬剤師研修施設
 日本アレルギー学会認定教育施設
 日本緩和医療学会認定研修施設
 日本手外科学会基幹研修施設
 日本臨床衛生検査技師会精度保証施設
 病院機能評価認定(3rdG Ver.1.1)
 NCD施設(National Clinical Database)
 日本脳卒中学会専門医認定制度研修教育病院
 日本神経学会専門医制度准教育施設
 日本がん治療認定医機構認定研修施設
 日本消化器病学会認定施設
 日本病態栄養学会・日本栄養士会がん病態栄養専門管理栄養士研修実地修練施設
 日本認知症学会教育施設
 母体保護法指定医師研修機関
 日本肝胆膵外科学会高度技能専門医修練施設B
 日本病院総合診療医学会認定施設
 ペインクリニック専門医指定研修施設



病院の沿革と現況

荘内病院は、大正2年(1913)に、東田川郡、西田川郡組合立の病院として、当時の鶴岡町に創設され、平成25年6月には創立100周年を迎えた歴史ある病院です。荘内病院は、大正2年(1913)に、東田川郡、西田川郡組合立の病院として、当時の鶴岡町に創設されました。診療科目は、内科、外科、産婦人科、眼科の4科で、病棟は2棟50床を有し、当時の庄内地方ただ一つの総合病院でした。大正11年、県と市町村の中間に位置していた郡行政が廃止され鶴岡町に移管、同13年の市制施行に伴い市立病院として経営されるに至りました。

開設当時の職員は、医師、薬剤師、看護婦、事務員など総勢48人、医局の陣容は、現在の東京大学や東北大学の出身者が主力で、町立時代には慈恵医科大学、市立時代に入り九州大学系へと変遷しています。

昭和に入り太平洋戦争が激しくなると、医師や看護婦、放射線技師にいたるまで戦場に出征したことで、欠員補充が思うにまかせず、病院の運営は極めて難しくなりました。幸い戦禍を逃れ東京から疎開した日本医科大学に経営をゆだねることができ、戦時中のきびしい医療環境を切り抜けることができました。

終戦後まもなく、不安定な社会情勢と占領下で、医療制度も多方面にわたり改革され、更なる多難な時期を迎えますが、昭和22年に日本医科大学が東京に戻った後は、新潟大学の全面的な支援を受けて運営されたことにより困難を乗り越えることができました。

病院の建物は戦前から幾度か増改築しましたが、それは主として病室を増やすものでした。創立以来相当の年月を経て施設が老朽狭隘になったことから、昭和28年、新館建設に着手しました。それまで黄色い木造外壁の洋風建物であった病院本館と古い病舎を解体し、14年をかけて昭和42年に重厚な建物が完成しました。

昭和40～50年に外来診療棟、放射線棟、手術室等を増改築し、内視鏡室、人工透析室を新設、また、平成2～3年には病棟を新設するなど、急速に進歩する技術革新と医療需要の増加に対応すべく、更なる増改築を繰り返してきましたが、全体的な建物老朽化の問題や、総合的な診療機能の整備・充実のため、昭和63年から「荘内病院将来構想検討委員会」を設置し、新病院建設に向け新たな準備を進めました。

平成15年7月1日、将来構想検討から15年、基本計画から4年、実施設計・着工から3年を経て地上10階建て鉄筋コンクリート造一部鉄骨造の新病院を新築、移転しました。新病院は災害拠点病院として、屋上に6tまでの防災ヘリが使用できる飛行場外離着陸場を有し、地下には免震構造を備えています。院内には、集中治療センターや新生児治療センター、手術



センター、救急センター、血液浄化療法センターを設置し、設備面では、統合医療情報システム(S-HIS)の導入のほか、ライナック、MRI、マルチスライスCT、血管造影X線撮影装置、結石破碎装置などの最新鋭装置を新たに整備し、高度医療の充実を図っています。

平成19年に旧病院建物を解体し、鶴岡市立庄内看護専門学校が唯一その敷地内において名残をとどめています。庄内看護専門学校と、実習病院として連携することによって、看護師養成に貢献しています。

平成19年度厚生労働省「第3次対がん総合戦略研究事業」(平成20～22年度)として、緩和ケア普及のための地域プロジェクトとして、鶴岡市が全国4地域のうちのひとつに選ばれ、がん患者に対する「緩和ケア」に関して、地区医師会・薬剤師会等と庄内病院による「庄内プロジェクト」が整備され、医療従事者のための研修会・ワークショップや、市民公開講座などにより、周知・広報に努めました。平成23年度からは、「南庄内緩和ケア推進協議会」を設立し、事業を継続しています。

院内には、緩和ケアサポートセンターを立ち上げ、がんに伴う痛み、心の悩み、療養場所や医療のことなど、患者さんやご家族が直面するさまざまな問題を解決する相談窓口となりました。

また、それぞれの専門職が、それぞれの領域で役割と責任を果たし、医療の質と患者のQOLを向上させるチーム医療を推進しています。

平成20年度には、地域医療連携を積極的に行う地域医療支援病院として県に承認されました。住民の身近な所で医療を提供する「かかりつけ医(歯科医)」との連携や支援を推進しています。

また、平成20年度に医療安全管理室を設置し、医療安全や感染対策等を推進するとともに、平成29年度には医療安全管理部を新設し体制の充実を図りました。

平成22年4月には、24時間体制で新生児医療に対応できると共に、出産にかかわる高度な医療を行うことができる施設として周産期母子医療センターを設置し、庄内地域唯一の「山形県地域周産期母子医療センター」として認定を受けました。

さらに、平成22年10月には山形県のがん医療水準の向上を図り、県民に安心して質の高いがん医療を提供するために、県指定の「がん診療連携指定病院」となりました。

医療を取り巻く環境が、非常に早いスピードで変化し、これまで以上に効率的・効果的な事業運営が求められているため、平成22年度から、地方公営企業法の一部適用から全部適用へ移行しました。

また、平成29年3月に策定の中期経営計画(兼公立病院改革プラン)に基づき、経営改善に取り組んでまいります。

庄内病院は、庄内地方南域の人口約15万5千人を抱える地域を、主な診療圏域としています。公的中核病院として、地域の医療機関と機能を分担することで、病病連携・病診連携を図りながら、総合的に水準の高い良質な医療を積極的に提供する役割を、これからも継続していきます。

沿 革

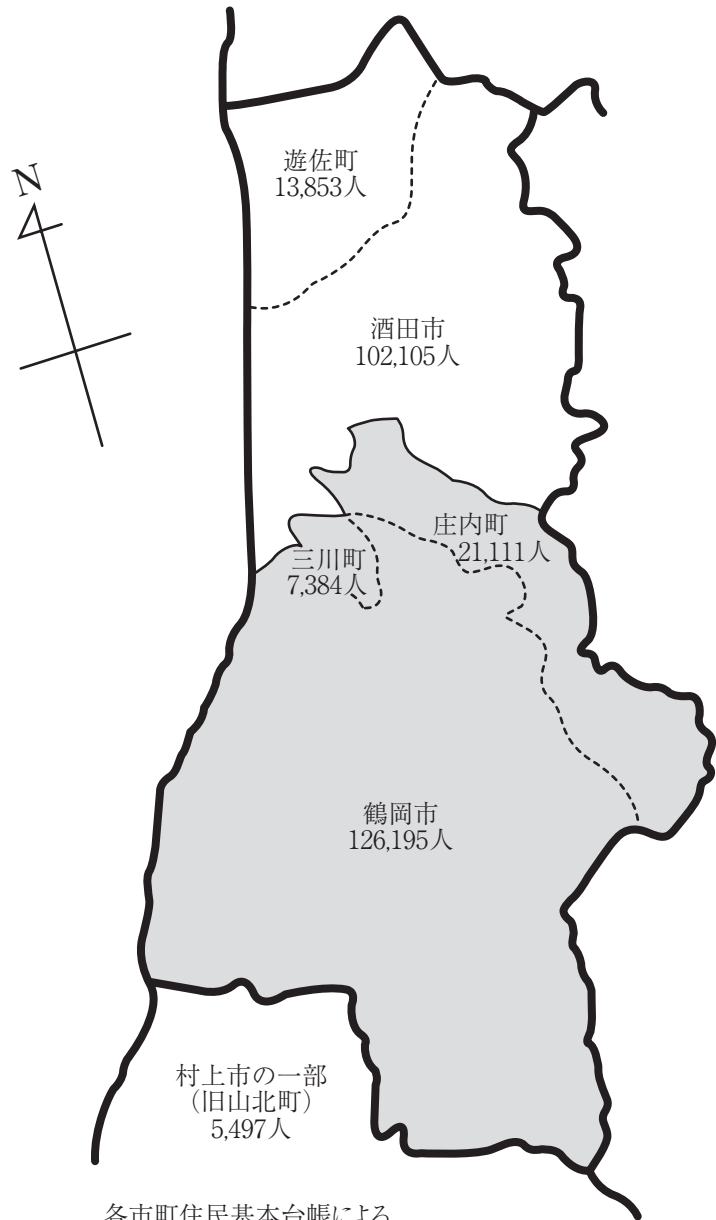
年 月	事 項	年 月	事 項
大正 2年 6月	東田川郡、西田川郡組合立の病院として外来診療開始(内科、外科、産婦人科、眼科50床)	平成 8年 4月	新病院建設準備室・地域医療室・臨床工学室を設置
大正11年 4月	郡組合解散、病院を鶴岡町に引き継ぐ。	6月	物品管理システムの導入、医薬分業の実施(小児科・耳鼻科・形成外科・産婦人科)
大正13年10月	市制施行により、鶴岡市立荘内病院となる。	11月	全科で予約診療を開始
昭和20年 7月	日本医科大学が鶴岡に疎開 荘内病院は同大学へ経営を委託し、日本医科大学付属荘内病院となる。	平成 9年 4月	看護部に物流管理室を設置 医療部薬剤科を薬局に変更
昭和22年11月	病院経営を市直営に復する。	産婦人科で不妊治療としての「体外受精」を開始	
昭和25年 3月	甲種看護婦養成所開設	6月	「医薬分業」を全診療科で実施
昭和26年 4月	甲種看護婦養成所を荘内病院高等看護学院とする。	平成10年 4月	庶務課に企画財政係、医事課に情報管理係を新設
昭和32年 7月	総合病院の指定を受ける。	7月	新看護2:1体系の全病棟承認実施
昭和39年10月	基準寝具の実施	平成11年12月	伝染病床廃止にともない7床を一般病床に転換 529床→536床
昭和43年 7月	中央カルテ方式採用	平成12年 3月	災害拠点病院(地域災害医療センター)の指定を受ける。
昭和44年 4月	救急告示病院の指定を受ける。	9月	新病院本体建設工事に着手
昭和46年 5月	病理科を新設	平成15年 3月	新病院本体完成
昭和47年 7月	特類看護の実施	7月	新病院開院(24診療科、病床数520床)
昭和50年 4月	特2類看護実施	事務部庶務課を総務課に変更	
昭和51年 4月	医療社会事業室開設、ケースワーカーを配置 高等看護学院を改組し、市立荘内看護専門学校となる。	電子カルテを中心とした統合医療情報システムを導入	
昭和53年 1月	人工透析開始(12台)	10月	臨床研修病院の指定を受ける。
昭和54年 5月	全身用CTスキャナシステム設置稼働開始	平成16年 4月	急性期入院加算の取得
昭和55年 2月	業務課窓口計算事務及びレセプト作成事務の電算化実施	平成17年 4月	事務部に経営対策室を設置
7月	夜間透析開始	10月	市町村合併により、新たに開設許可を受ける。
昭和56年 9月	重症者の看護及び収容の基準実施承認(20床)	平成18年 4月	一般病棟10対1入院基本料承認実施
昭和57年10月	食療科優良集団給食施設として厚生大臣表彰	平成19年 1月	病院機能評価認定(ver.4.0)
昭和60年12月	業務課の電算機器を更新し、医事請求事務を全面自己処理に改善	平成20年 4月	DPC対象病院として指定を受ける。 医療安全管理室を設置
昭和61年11月	医療用ライナック(放射線治療機器)を導入	緩和ケアサポートセンターを設置	
昭和62年 4月	呼吸器外科、心臓血管外科を標ぼう	11月	外来化学療法室を設置
昭和63年10月	透析給食開始	12月	地域医療支援病院に承認される。
11月	来院者駐車場を有料化 CTを更新、1台増設	平成21年 5月	ペインクリニック外来を設置
平成元年 6月	病棟、外来待合室に冷房設備を新設	平成22年 4月	地方公営企業法全部適用へ移行 地域周産期母子医療センターを設置
7月	給食の選択メニューを部分的に開始 病院前駐車場を拡張	給食調理業務、施設維持管理及び営繕業務の全面委託化	
平成 2年 4月	経営企画室を設置 市立荘内看護専門学校の入学定員を15名から20名に改正する。 市立荘内看護専門学校、創立40周年を迎える。	6月	山形県地域周産期母子医療センターの認定
8月	病床変更 475床→477床	10月	新生児特定集中治療室管理料2の取得
10月	基準看護特3類 3病棟132床承認実施	平成24年 4月	山形県がん診療連携指定病院の指定
平成 3年 4月	MRI(磁気共鳴撮影診断装置)を導入	6月	病院機能評価認定(ver.6.0)
9月	病棟を増設し529床に増床承認実施	平成25年 6月	一般病棟7対1入院基本料承認実施
平成 4年 3月	シネアンギオ(心臓血管連続撮影装置)を導入 基準看護特3類 4病棟187床承認実施	平成26年 3月	創立100周年を迎える。 病床変更 520床→521床
平成 5年 6月	週休2日制を完全実施	10月	病理診断科を標ぼう
平成 6年 4月	事務部業務課を医事課に変更 訪問看護室設置	平成27年 2月	CT(320列)撮影装置更新
12月	結核病床5床を廃止、一般病床数を529床に	5月	統合医療情報システム更新
平成 7年 3月	特3類基準看護 全病棟承認実施	6月	新医師公舎完成(馬場町)
平成 8年 4月	事務部医事課業務の一部委託実施	平成28年12月	ハイケアユニット入院医療管理料1の取得
		平成29年 1月	病院機能評価認定(3rdG Ver.1.1)
		3月	中期経営計画(新公立病院改革プラン)を策定 放射線治療機器(ライナック)を更新
		4月	医療安全管理部を設置 消化器病センターを設置

診療圏域図

当院の診療圏は、立地条件及び患者の利用状況からみて、当市と当市に隣接する三川町、庄内町を含む1市2町（人口約155,000人）が主診療圏で、酒田市、遊佐町及び新潟県村上市の一部（旧山北町）2市1町（人口約121,000人）が準診療圏である。診療圏域図及び主診療圏の医療機関状況は下記のとおりとなっている。



【診療圏域図】

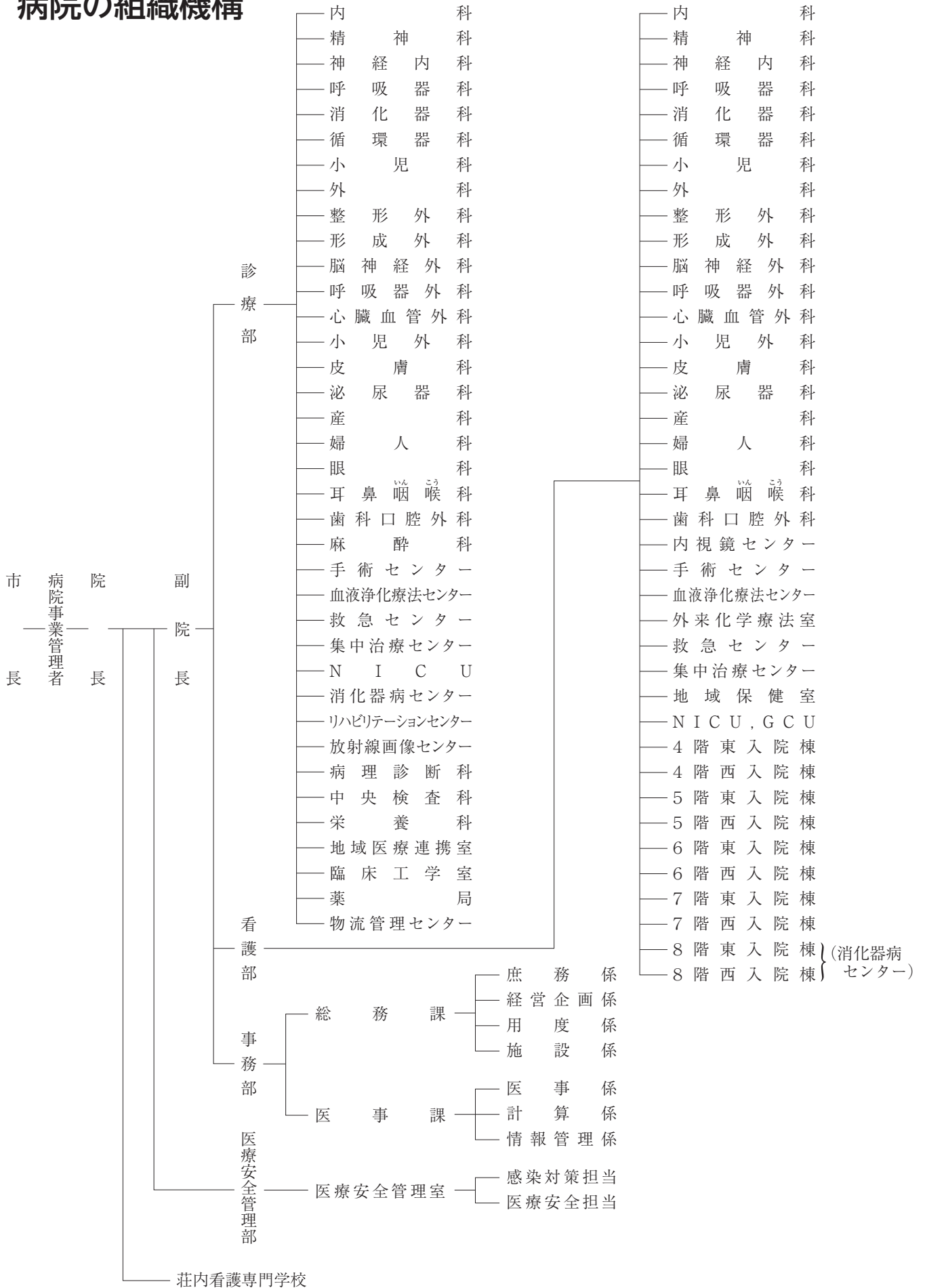


【医療機関の状況】

区 分	主診療圏
区 域	1市2町
医療機関(病 院)	9
〃 (診療所)	124
病 床 数	1,915

平成31年3月31日 現在

病院の組織機構



職員数

H31.4.1 現在

職 種 等		人 数	職 種 等		人 数
病 院 事 業 管 理 者		(1)	看 護 職 員	看 護 師	487
医 師		68		准 看 護 師	6
歯 科 医 師		4	事 務 職 員		62
医 療 技 術 員	薬 剤 師	19	メディカルソーシャルワーカー		2
	診 療 放 射 線 技 師	16	医 療 技 術 補 助 員		17
	臨 床 検 査 技 師	27	看 護 助 手		57
	理 学 療 法 士	15	看 護 学 校 教 職 員		10
	作 業 療 法 士	5	看 護 学 校 事 務 員		2
	言 語 聴 覚 士	4	その他（職員労働組合専従）		0
	按 摩 マ ッ サ ー ジ 師	0	総 合 相 談 員		1
	栄 養 士	6			
	視 能 訓 練 士	2			
	歯 科 衛 生 士	2			
	臨 床 工 学 技 士	12			
	臨 床 心 理 士	1	合 計		825

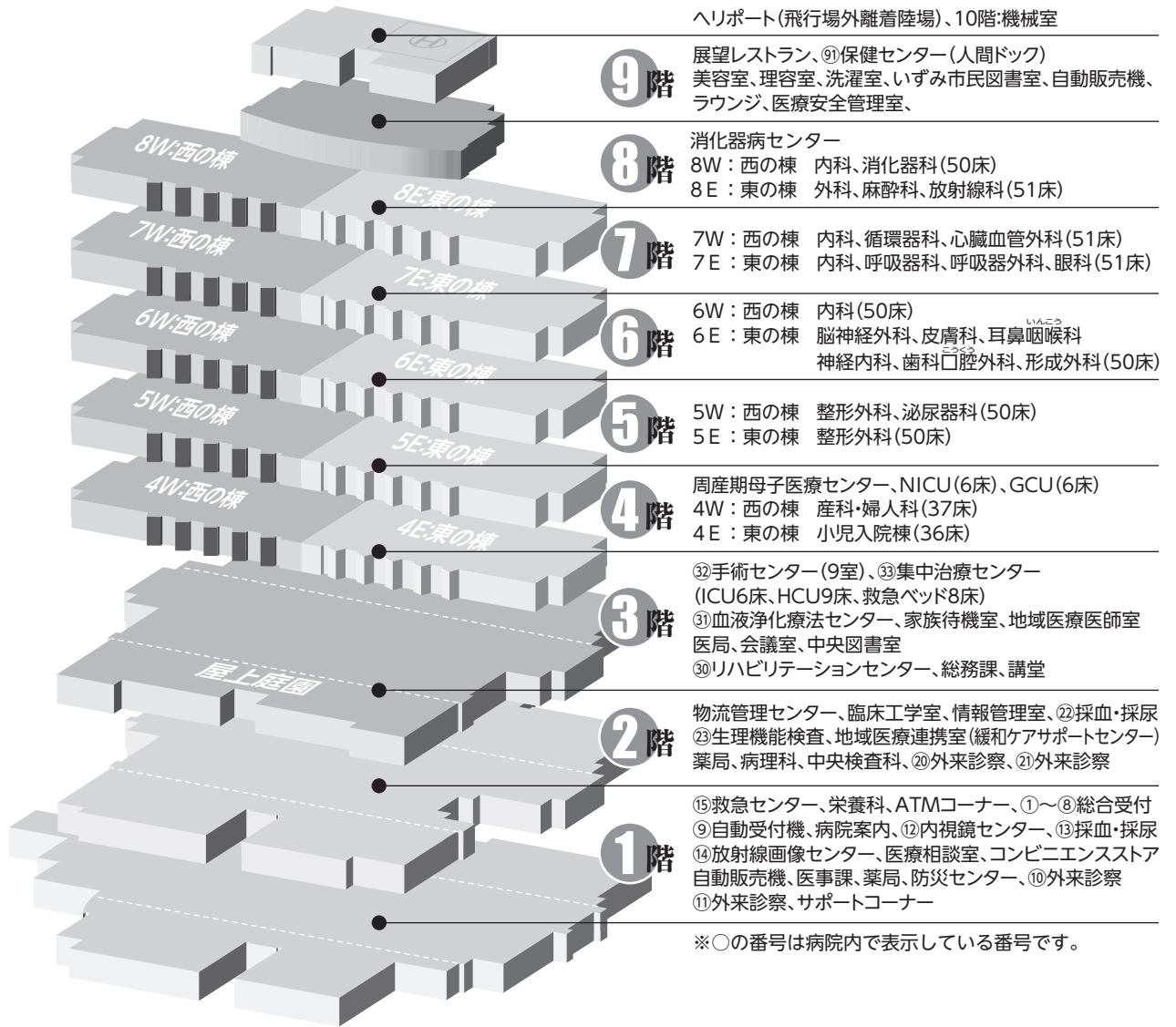
(正規雇用職員の外に、臨時雇用及びパート雇用の職員を含んだ人数である。
(病院事業管理者は医師と兼務))

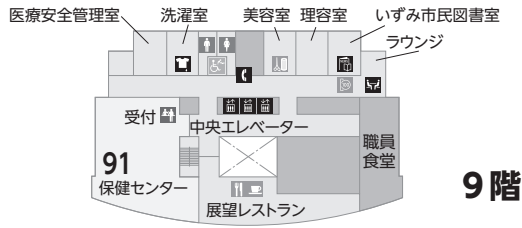
入院棟別病床数

R元.9.1 現在

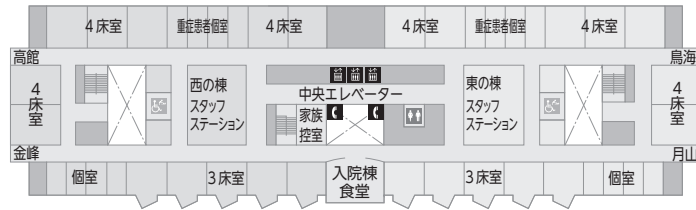
入 院 棟 名	病 床 数	診 療 科 名 等
集中治療センター	23	ICU 6床、HCU 9床、救急ベッド 8床
NICU・GCU	12	NICU 6床、GCU 6床
4 階 東 入 院 棟	36	小児入院棟
4 階 西 入 院 棟	37	産科・婦人科
5 階 東 入 院 棟	50	整形外科
5 階 西 入 院 棟	50	整形外科、泌尿器科
6 階 東 入 院 棟	50	脳神経外科、耳鼻咽喉科、皮膚科、神経内科 歯科口腔外科、形成外科
6 階 西 入 院 棟	50	内科
7 階 東 入 院 棟	51	内科、呼吸器科、呼吸器外科、眼科
7 階 西 入 院 棟	51	内科、循環器科、心臓血管外科
8 階 東 入 院 棟	51	外科、放射線科、麻酔科
8 階 西 入 院 棟	50	内科、消化器科
計	511	

各階構成図と平面図

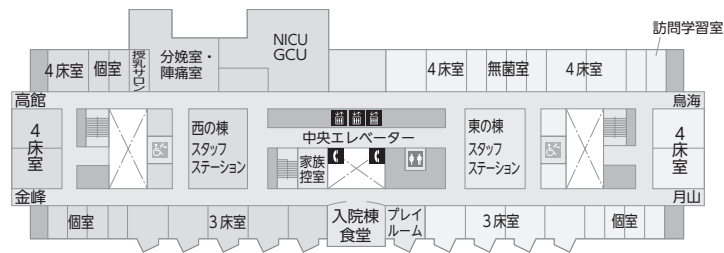




9階



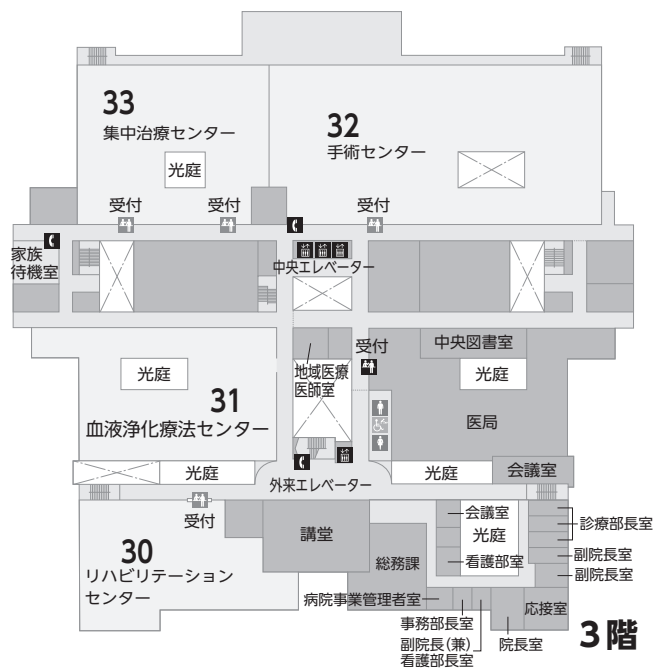
5~8階



4階



2階



3階

科別患者数

(入院)

科名 年度		内科	精神科	神経内科	呼吸器科	消化器科	循環器科	小児科	外科	整形外科	形成外科	脳神経外科
		28	患者総数	22,919	0	4,849	11,663	19,720	19,471	9,460	13,584	25,668
	一日平均	62.8	0.0	13.3	32.0	54.0	53.3	25.9	37.2	70.3	0.1	25.0
29	患者総数	23,630	0	5,543	9,532	20,005	20,221	9,588	16,353	26,174	37	9,188
	一日平均	64.7	0.0	15.2	26.1	54.8	55.4	26.3	44.8	71.7	0.1	25.2
30	患者総数	26,297	0	5,372	9,027	18,484	18,676	10,145	17,939	24,974	37	8,554
	一日平均	72.0	0.0	14.7	24.7	50.6	51.2	27.8	49.1	68.4	0.1	23.4

※患者総数=在院患者数+退院患者数

(外来)

科名 年度		内科	精神科	神経内科	呼吸器科	消化器科	循環器科	小児科	外科	整形外科	形成外科	脳神経外科
		28	患者総数	41,041	511	5,755	6,069	11,952	8,464	12,074	13,896	20,787
	一日平均	168.2	2.1	23.6	24.9	49.0	34.7	49.5	57.0	85.2	12.8	28.4
29	患者総数	41,149	477	5,664	6,081	11,404	7,852	10,811	14,772	19,776	2,725	6,873
	一日平均	168.6	2.0	23.2	24.9	46.7	32.2	44.3	60.5	81.0	11.2	28.2
30	患者総数	41,380	513	5,413	5,049	11,377	7,197	11,720	15,179	20,463	2,537	6,631
	一日平均	169.6	2.1	22.2	20.7	46.6	29.5	48.0	62.2	83.9	10.4	27.2

科別救急患者数

(単位：人)

科名 年度	内科	精神科	神経内科	呼吸器科	消化器科	循環器科	小児科	外科	整形外科	形成外科	脳神経外科	呼吸器外科	心臓血管外科	小児外科	皮膚科	泌尿器科	婦産科	眼科	耳鼻咽喉科	放射線科	麻酔科	歯科口腔外科	合計	一日平均
28	6,705	39	187	113	225	276	2,719	571	2,786	197	1,472	84	44	89	319	466	312	72	382	0	0	145	17,203	47.0
29	6,342	3	215	88	239	289	2,281	543	2,898	146	1,427	78	25	76	295	522	363	66	423	0	1	121	16,441	45.0
30	6,487	21	159	77	263	287	2,299	598	2,878	111	1,430	29	2	66	318	559	382	63	335	0	2	146	16,512	45.2

(単位：人)

呼吸器外科	心臓血管外科	小児外科	皮膚科	泌尿器科	産科婦人科	眼科	耳鼻咽喉科	放射線科	歯科口腔外科	麻酔科	合計	一日平均
2,228	298	1,034	424	4,644	7,129	288	307	0	1,233	0	154,105	422.2
6.1	0.8	2.8	1.2	12.7	19.5	0.8	0.8	0.0	3.4	0.0		
1,999	252	1,019	308	5,513	7,405	454	376	0	1,251	0	158,848	435.2
5.5	0.7	2.8	0.8	15.1	20.3	1.2	1.0	0.0	3.4	0.0		
164	12	744	146	4,817	7,755	454	299	0	1,501	0	155,397	425.7
0.4	0.0	2.0	0.4	13.2	21.2	1.2	0.8	0.0	4.1	0.0		

(単位：人)

呼吸器外科	心臓血管外科	小児外科	皮膚科	泌尿器科	産科婦人科	眼科	耳鼻咽喉科	放射線科	歯科口腔外科	麻酔科	合計	一日平均
1,826	835	1,379	2,174	10,809	8,100	2,727	3,489	1,245	3,849	1,071	168,099	691.8
7.5	3.4	5.7	8.9	44.3	33.2	11.2	14.3	5.1	15.8	4.4		
1,880	877	1,231	2,302	11,645	8,321	3,103	3,235	3,240	4,186	1,676	169,280	693.8
7.7	3.6	5.0	9.4	47.7	34.1	12.7	13.3	13.3	17.2	6.9		
1,330	525	1,407	2,186	11,388	7,974	2,914	2,839	3,616	4,939	1,685	168,262	689.6
5.5	2.2	5.8	9.0	46.7	32.7	11.9	11.6	14.8	20.2	6.9		

科別手術件数(手術センター)

(単位：件)

年度	内科	小児科	外科	整形外科	形成外科	脳神経外科	呼吸器外科	心臓血管外科	小児外科	泌尿器科	産科婦人科	眼科	耳鼻咽喉科	歯科口腔外科	麻酔科	その他	合計	一日平均
28	44	0	493	1,222	182	104	84	4	81	120	251	158	16	86	12	0	2,857	7.8
29	37	0	557	1,064	176	96	89	3	73	159	242	244	22	110	0	1	2,873	7.9
30	45	0	610	1,058	159	108	8	0	69	137	236	236	17	128	0	5	2,816	7.7

調剤等の状況

調剤件数

区分 年度	入 院			外 来			(入院+外来)合計			外来院外処方箋			
	枚数	件数	剤数	枚数	件数	剤数	枚数	件数	剤数	枚数	件数	剤数	院外比率
28	74,171	121,518	779,921	15,754	31,818	419,248	89,925	153,336	1,199,169	66,115	194,456	6,331,235	80.8%
29	83,649	139,939	862,791	14,733	29,354	367,830	98,382	169,293	1,230,621	68,129	194,945	6,235,533	82.2%
30	82,070	197,939	876,945	14,394	27,939	330,659	96,464	225,878	1,207,604	69,669	195,246	6,251,534	82.9%

薬剤管理指導件数

区分 年度	指導人数	実施回数	通常算定 件数	ハイリスク 算定件数	麻薬管理 指 導 加算件数	退 院 時 服 薬 管 理 指 導 加 算 件 数
28	7,913	13,756	5,738	2,813	89	2,918
29	8,158	13,644	5,189	2,312	53	2,887
30	7,231	12,675	5,088	1,975	63	3,179

中心静脈栄養調製件数

区分 年度	成 人		小 児	
	調整本数	調整件数	調整本数	調整件数
28	395	305	2,319	723
29	675	483	3,359	970
30	755	527	3,943	872

抗がん剤調整件数

区分 年度	入 院		外 来	
	調整人数	調整件数	調整人数	調整件数
28	1,303	2,591	1,019	1,264
29	1,690	3,211	1,310	1,682
30	1,425	2,855	1,432	1,861

給食の状況

栄養指導回数及び延人員

(単位：件、人)

区分 年度	胃腸病				肝臓病				高血圧				心臓病				糖尿病			
	件数	人員			件数	人員			件数	人員			件数	人員			件数	人員		
		患者	家族	合計		患者	家族	合計		患者	家族	合計		患者	家族	合計		患者	家族	合計
28	389	389	184	573	9	9	4	13	8	8	4	12	143	143	73	216	341	341	104	445
29	599	599	321	920	5	5	1	6	43	43	31	74	169	169	97	266	440	440	113	553
30	619	619	298	917	16	16	6	22	40	40	23	63	147	147	98	245	460	460	136	596
区分 年度	腎臓病(透析)				肥満				がん				その他				総計			
	件数	人員			件数	人員			件数	人員			件数	人員			件数	人員		
		患者	家族	合計		患者	家族	合計		患者	家族	合計		患者	家族	合計		患者	家族	合計
28	246	246	95	341	104	104	85	189	340	340	140	480	403	403	215	618	1,983	1,983	904	2,887
29	211	211	75	286	84	84	83	167	412	412	146	558	349	349	184	533	2,312	2,312	1,051	3,363
30	209	209	87	296	77	77	61	138	529	529	154	683	337	337	189	526	2,434	2,434	1,052	3,486

給食数

(単位：件、人)

区分 年度	一般食	特別食 (うち特別食加算)	給食総数	一日平均 給食人員	給食総数に対する 特別食加算の割合
28	163,254	184,440 (92,285)	350,659	961.3	26.3%
29	172,705	183,060 (90,534)	358,748	983.5	25.2%
30	162,764	193,081 (100,862)	358,817	983.8	28.1%

主要特別食食数内訳

(単位：件)

区分 年度	塩分 制限食	透析食	塩分蛋白 制限食	エネルギー 指定食	エネルギー 蛋白制限食	脂肪 制限食	潰瘍食	胃切除食	腸切除食	学童食 幼児食	やわらか ご飯食	高蛋白食	経管 流動食	その他	計
28	23,183	6,280	7,567	38,030	5,196	5,604	2,347	2,734	3,471	7,787	9,231	54	13,385	59,571	184,440
29	25,581	6,017	7,564	39,004	4,124	5,170	1,255	2,777	4,010	8,080	12,405	124	12,486	54,463	183,060
30	26,243	7,671	7,171	44,144	4,581	6,407	1,848	3,536	4,494	8,491	7,981	24	11,614	58,876	193,081

臨床検査件数

(単位：件)

年度\区分	一般	血液	細菌	血清	化学	生理	院外委託	合計
28	46,664	161,588	36,795	71,458	1,311,262	15,994	19,491	1,663,252
29	46,019	160,270	36,796	73,368	1,338,328	15,426	17,069	1,687,276
30	44,117	157,232	33,070	72,645	1,322,167	15,950	17,711	1,662,892

病理検査件数

(単位：件)

年度\区分	組織診	術中迅速診	細胞診	受託組織診	受託迅速診	受託細胞診	院外委託	合計
28	2,195	132	4,207	2,891	0	853	229	10,507
29	2,378	128	3,999	3,298	0	415	312	10,530
30	2,334	88	3,044	3,137	0	324	198	9,125

輸血関係件数

(単位：件)

年度\区分	検査件数	院内採血件数		自己血輸血単位数		血液製剤使用単位数			
		検査採血	本採血	全血	フィブリン糊	全血	赤血球	血漿	血小板
28	10,387	0	0	43	0	0	3,273	714	2,665
29	10,166	0	0	43	0	0	3,144	748	1,840
30	10,130	0	0	24	0	0	3,046	763	2,145

内視鏡実施件数

(検査内視鏡)

(単位：件)

年度\区分	上部消化管	下部消化管	E R C P	超音波内視鏡	気管支鏡(BAL含む)
28	3,476	1,045	328	57	82
29	3,680	1,112	314	82	92
30	3,674	1,093	329	57	66

(治療内視鏡)

(単位：件)

年度\区分	上部EMR	下部EMR	上部ESD	下部ESD	止血処置	硬化療法	E V L	食道ステント挿入	胃・十二指腸ステント挿入
28	2	267	47	11	146	1	5	4	2
29	3	311	30	10	63	1	6	5	5
30	1	317	54	13	86	3	12	8	3
年度\区分	大腸ステント挿入	狭窄部拡張術	E S T	結石除去術	胆道ドレナージ	胆道メタリックステント	PEG(胃瘻造設)	異物除去	その他
28		50	125	115	196	13	34	15	1
29	25	19	98	110	194	19	33	7	1
30	16	37	138	102	196	15	33	14	6

放射線撮影・治療・検査人数

(単位：人)

区分 年度	X線				放射線治療 (ライナック)	RI検査	C T	M R I	合計
	透視	直接	血管造影	計					
28	1,747	50,129	422	52,298	1,097	332	19,696	6,971	80,394
29	1,650	49,744	402	51,796	3,068	380	19,423	6,580	81,247
30	1,641	48,242	380	50,263	3,616	301	18,995	6,469	79,644

血管造影・IVR(画像下治療)患者数

(単位：人)

区分 年度	循環器科									脳神経外科		内科		放射線科				合計
	冠動脈 造影 (診断造影)	経皮的 冠動脈 形成術	ペース メーカー 交換術	永久的 ペース メーカー 埋込術	心電図 モニター 埋込術	一時 ペース メーカー	IVC フィルター	四肢 IVR	心臓 ドレーナージ	脳血管 造影	脳血管内 治療	頸動脈 ステント 留置術	ブラッド アクセス 留置術	TACE	その他 血管系 IVR	PTA	CTが作下 膿瘍 ドレーナージ	
28	111	61	13	42	60	2	10	0	59	20	0	25	21	10	10	3	5	452
29	107	57	15	39	2	66	2	3	63	24	1	11	21	5	2	6	7	431
30	81	44	6	35	2	42	4	0	4	77	21	2	13	15	11	1	3	362

リハビリテーション件数

(単位：件)

区分 年度	理学療法	作業療法	言語療法	摂食機能療法	合計
28	38,752	11,326	2,525	3,227	55,830
29	41,933	13,818	3,993	2,734	62,478
30	46,371	15,706	5,279	2,424	69,780

人工透析患者数

1. 患者数

(単位：人)

区分 年度	(ア)血液透析		(イ)腹膜透析
	延患者数	年度末患者数	年度末患者数
28	22,328	149	10
29	22,179	148	16
30	21,921	148	16

2. 血液透析の提供体制

(1) ベッド数 46床

(2) コース内容

①日中コース：月・水・金曜日及び

火・木・土曜日の2コース

②夜間コース：月・水・金曜日の1コース

出生児数、分娩件数等

区分 年度	出生児数	分娩件数		ハイリスク 妊娠管理 患者数	ハイリスク 分娩管理 患者数	
		経膈分娩	帝王切開			
28	250	239	152	87	64	54
29	239	228	147	81	60	51
30	321	313	221	92	50	41

※ハイリスク妊娠管理は、平成20年度から実施。

科別解剖件数

(単位：人)

年度	科名	内科	精神科	神経内科	呼吸器科	消化器科	循環器科	小児科	外科	整形外科	形成外科	脳神経外科	呼吸器外科	心臓血管外科	小児外科	皮膚科	泌尿器科	産婦人科	眼科	耳鼻咽喉科	放射線科	麻酔科	歯科口腔外科	合計	
28		2	0	0	1	2	1	1	1	0	0	0	0	0	0	0	0	0	0	0	0	0	0	0	8
29		0	0	0	0	1	1	0	0	0	0	0	0	0	0	0	0	0	0	0	0	0	0	0	2
30		2	0	0	0	1	0	0	0	0	0	0	0	0	0	0	0	0	0	0	0	0	0	0	3

科別医療相談件数

(単位：件)

年度	科名	内科	精神科	神経内科	呼吸器科	消化器科	循環器科	外科	整形外科	形成外科	脳神経外科	呼吸器外科	心臓血管外科	小児科	皮膚科	泌尿器科	産婦人科	眼科	耳鼻咽喉科	歯科口腔外科	その他	合計
28		246	2	49	100	76	260	80	56	0	99	2	0	22	1	32	6	0	0	6	3	1,040
29		193	1	45	106	78	268	59	47	0	101	2	0	30	3	39	26	4	3	3	0	1,008
30		171	0	54	100	110	159	65	49	0	58	0	0	22	0	15	13	1	3	3	1	824

訪問看護件数 (平成6年9月から実施)

※平成19年8月より休止中

紹介率・逆紹介率 (地域医療支援病院の承認要件の基準による)

(単位：%)

年度	区分	紹介率	逆紹介率	算定式		
				紹介率	逆紹介率	初診患者
28		77.4	96.7	紹介患者の数／初診患者の数×100	逆紹介患者の数／初診患者の数×100	救急搬送患者、休日・夜間救急患者等で治療を開始した患者を除く。
29		80.0	98.4			
30		78.3	99.1			

紹介率は、他の医療機関から紹介状により紹介された患者の数の初診患者の数に占める割合
逆紹介率は、他の医療機関へ文書を添えて紹介を行った患者の数の初診患者の数に占める割合

人間ドックの状況

1. 人間ドック受診者数

(単位：人)

年度	入院	外来	合計
27	468	1,419	1,887
28	394	1,395	1,789
30	399	1,445	1,844

主な検査項目

入院ドック(1泊2日)

食道・胃検査、心電図、胸部X線撮影、血糖検査(糖負荷試験)、腹部超音波、尿便検査、肝機能検査、血液検査、コレステロール検査、眼科検診、B・C型肝炎検査、腎機能検査、婦人科検診、乳がん検診(※)、身体計測、内科診察、CT肺がん検査(※)、口腔検診(※)

外来ドック(日帰り)

食道・胃検査、心電図、血液検査、コレステロール検査、尿便検査、肝機能検査、胸部X線撮影、眼科検診、腎機能検査、血糖検査、身体計測、内科診察、婦人科健診(※)、乳がん検診(※)、CT肺がん検査(※)
(※)オプション項目

2. 人間ドック・個別検診 精度管理状況

年度	種別	受診者(A) (1次検診受診者数)	要精検者(B)		がん以外 その他疾患(D)		がん(E)	
			(要精検率) 要精検者/受診者 (B)/(A)	精検受診者中 回報書回収(C) (精検受診率) 回収/要精検者 (C)/(B)	疾患/要精検者 (D)/(B)	(陽性反応適中度) がん/要精検者 (E)/(B)	(がん発見率) がん/受診者 (E)/(A)	
人間ドック	28	大腸がん検診	1,857	139 7.49%	95 68.35%	57 41.01%	2 1.44%	0.11%
		胃がん検診	1,828	68 3.72%	46 67.65%	27 39.71%	10 14.71%	0.55%
		肺がん検診	1,858	48 2.58%	38 79.17%	23 47.92%	1 2.08%	0.05%
		子宮がん検診	490	4 0.82%	4 100.00%	3 75.00%	0 0.00%	0.00%
		乳がん検診	652	36 5.52%	30 83.33%	9 25.00%	2 5.56%	0.31%
		甲状腺	652	1 0.15%	1 100.00%	0 0.00%	0 0.00%	0.00%
	29	大腸がん検診	1,767	116 6.56%	77 66.38%	29 25.00%	1 0.86%	0.06%
		胃がん検診	1,748	48 2.75%	30 62.50%	13 27.08%	2 4.17%	0.11%
		肺がん検診	1,774	50 2.82%	41 82.00%	24 48.00%	1 2.00%	0.06%
		子宮がん検診	475	2 0.42%	1 50.00%	0 0.00%	0 0.00%	0.00%
		乳がん検診	623	33 5.30%	26 78.79%	9 27.27%	2 6.06%	0.32%
		甲状腺	623	7 1.12%	6 85.71%	1 14.29%	0 0.00%	0.00%
	30	大腸がん検診	1,829	107 5.85%	79 73.83%	35 32.71%	4 3.74%	0.22%
		胃がん検診	1,790	51 2.85%	31 60.78%	14 27.45%	8 15.69%	0.45%
		肺がん検診	1,826	95 5.20%	65 68.42%	41 43.16%	2 2.11%	0.11%
		子宮がん検診	501	11 2.20%	8 72.73%	4 36.36%	0 0.00%	0.00%
		乳がん検診	567	63 11.11%	61 96.83%	11 17.46%	3 4.76%	0.53%
		甲状腺						
個別検診	28	乳がん検診	177	15 8.47%	14 93.33%	3 20.00%	0 0.00%	0.00%
		甲状腺	177	8 4.52%	7 87.50%	2 25.00%	0 0.00%	0.00%
	29	乳がん検診	179	13 7.26%	12 92.31%	1 7.69%	2 15.38%	1.12%
		甲状腺	179	6 3.35%	6 100.00%	2 33.33%	0 0.00%	0.00%
	30	乳がん検診	173	22 12.72%	21 95.45%	2 9.09%	1 4.55%	0.58%
		甲状腺						

主な医療機器

(取得価格 10,000千円以上)

名 称	メーカー・規格等	整備年度	所属部署
産婦人科・検診台	タカラベルモント・DG-7000	平成15年度	産 婦 人 科
保育器	ドレーゲル・カレオ	平成15年度	小 児 科
歯科用診療ユニット	長田電機工業・スマイリーN-L253LL	平成15年度	歯 科 口 腔 外 科
歯科口腔外科・外来処置器具セット	YDM・ほか	平成15年度	歯 科 口 腔 外 科
ICUベッド	ヒルコム社製トータルケアベッドICUHCU向けパッケージ仕様	平成15年度	集中治療センター
シーリングペンダント	美和医療電機・A8S20(腹腔鏡用)	平成15年度	手 術 セ ン タ ー
外科用X線撮影装置(外科用イメージ)	日立メディコ・DHF-105CX-PC/DRS-1000AD	平成15年度	整 形 外 科
腹部用・超音波診断装置	東芝・Aplio(SSA-700A)	平成15年度	消 化 器 科
腹部用・超音波診断装置	東芝・Aplio(SSA-700A)	平成15年度	歯 科 口 腔 外 科
高圧蒸気滅菌装置	サクラ精機・千代田製作所社製:NSS-012W	平成15年度	物流管理センター
ジェット式洗浄装置	サクラ精機・DECO-2000E	平成15年度	物流管理センター
調剤支援システム・ソフトウェア(調剤サーバ)	ユヤマ・ユニコム-X(サーバ:富士通・FM-Vシリーズ)	平成15年度	薬 局
患者監視装置	フィリップス・intellivueMP-70	平成15年度	臨 床 工 学 室
患者監視装置	フィリップス・intellivueMP-70	平成15年度	臨 床 工 学 室
心電図(生体情報)モニタ	IntelliVue MP5(M8105A)	平成15年度	臨 床 工 学 室
3面画像観察装置	横河電機	平成15年度	放射線画像センター
マルチカラーレーザー光凝固装置	日本ミナス・ノーバスヴァリア	平成18年度	眼 科
ミニCアームX線診断装置	東洋メディック・インサイト	平成19年度	整 形 外 科
X線CT装置	東芝・Aquilion64 TSX-101A/HA	平成19年度	放射線画像センター
腹腔鏡システム アムコ気腹装置	アムコ・オムニフレーター7640型	平成20年度	外 科
一般撮影装置 RADIOTEX	島津製作所・RADIOTEX UD-150L-40	平成20年度	放射線画像センター
低温プラズマ滅菌器	STERRAD 100S PSII	平成21年度	物流管理センター
心電図モニタ(医用テレメータ)	日本光電:WEP-5208	平成21年度	臨 床 工 学 室
臨床用ポリグラフシステム	RMC-4000M 他	平成21年度	臨 床 工 学 室
心電図(生体情報)モニタ	IntelliVue MP5(M8105A)	平成21年度	臨 床 工 学 室
手術用顕微鏡	OPMI Vario(S88フロアスタンド)	平成21年度	臨 床 工 学 室
乳房X線撮影装置	AMULET(ほか付属品)	平成22年度	放射線画像センター
全自動錠剤分包機	PROUD YS-TR-260FDSII(ほか付属品)	平成22年度	薬 局
腹腔・胸腔鏡下手術システム	カールストルツ IMAGE1 HUB HDカメラコントロールユニット 他	平成23年度	外 科 他
高圧蒸気滅菌装置	GETINGE 高圧蒸気滅菌装置 HS66 TURBO	平成23年度	物流管理センター
多目的デジタルX線TV	株式会社製作所 SONIALVISION Safire17	平成23年度	放射線画像センター
全身用血管撮影装置	㈱フィリップスエレクトロニクスジャパン Allura Xper FD20/20	平成24年度	放射線画像センター
循環器血管撮影装置	㈱フィリップスエレクトロニクスジャパン Allura Xper FD10C	平成24年度	放射線画像センター
注射自動引出システム	パナソニックヘルスケア㈱ 注射薬引出ロボットシステム	平成24年度	薬 局
骨密度測定装置	東洋メディック㈱ HOLOGIC社製 QDR DISCOVERY W型	平成24年度	放射線画像センター
一般撮影装置	コニカミノルタ	平成25年度	放射線画像センター
大動脈内バルーンポンピング	マッケ・ジャパン㈱ 大動脈内バルーンポンプ CARDIOSAVE-H	平成25年度	循 環 器 科
心電図ファイリングシステム	富士通 生理検査情報システムサーバー他	平成25年度	中 央 検 査 科
循環器用・超音波診断装置	東芝メディカルシステムズ㈱ APLIO ARTIDA SSH-880CV	平成26年度	中 央 検 査 科
胸部・乳腺用・超音波診断装置	東芝メディカルシステムズ㈱ APLIO 400 TUS-A400	平成26年度	中 央 検 査 科
胸部・乳腺用・超音波診断装置	東芝メディカルシステムズ㈱ APLIO 400 TUS-A400	平成26年度	中 央 検 査 科
X線TV装置	島津製作所㈱ SONIALVISION G4	平成26年度	放射線画像センター
関節鏡システム	日本スライカー㈱ 1488 HD CAMERA Platform	平成26年度	臨 床 工 学 室
X線CT装置	東芝 スキャナ Aquilion/ONE TSX-301C/7A	平成26年度	放射線画像センター
放射線治療用シミュレーションCT	東芝 スキャナ Aquilion/LB TSX-201A	平成26年度	放射線画像センター
生理検査システム 脳波計	日本光電	平成26年度	中 央 検 査 科
シンチカメラ	東芝 デジタルガンマカメラ SymbiaE/4C	平成26年度	放射線画像センター
光干渉断層計	カールツァイス シラス HD-OCT 5000 Plus	平成27年度	眼 科
脊椎脊髄ナビゲーションシステム	日本がトロニック 脊椎外科ナビゲーションシステム ステルスステーションS7	平成27年度	整 形 外 科
手術用顕微鏡	カールツァイス OPMI PENTERO 900	平成27年度	脳 神 経 外 科
超音波診断装置	GE VolusonE10 Series	平成28年度	産 婦 人 科
内視鏡下尿路結石破碎装置	ポストン・サイエンティフィックジャパン㈱スライクマスターシステム	平成28年度	泌 尿 器 科
放射線治療装置(ライナック)	バリアン 放射線治療システム VitalBeam	平成28年度	放射線画像センター
内視鏡システム	オリンパス	平成30年度	臨 床 工 学 室
胎児集中監視システム	トーイツ㈱ OBISセントラルVer.3 他	平成30年度	産 婦 人 科
硝子体手術装置	日本アルコン㈱:コンステレーション ビジョンシステム LXT	平成30年度	眼 科
眼科用手術顕微鏡	カールツァイスメディテック㈱ OPMI Lumera700	平成30年度	眼 科
食器洗浄機	MEIKO 高機能省エネ型食器洗浄機 B-L54V8NO2	平成30年度	栄 養 科

年度別決算状況

(1) 収益的収入及び支出

(単位：千円)

科 目	年 度	28	29	30
医 業 収 益		10,392,510	10,676,023	10,665,372
入院外来収益		9,898,780	10,167,362	10,146,031
入院収益		7,476,947	7,673,484	7,677,527
外来収益		2,421,833	2,493,878	2,468,504
その他		493,730	508,661	519,341
医 業 外 収 益		1,473,867	1,507,647	1,754,621
一般会計負担金		510,416	546,542	724,536
長期前受金戻入		876,319	842,698	894,376
その他		87,132	118,407	135,709
看 護 学 校 収 益		79,115	88,934	92,135
一般会計負担金		62,682	72,720	77,107
県補助金		121	110	32
その他		16,312	16,104	14,996
特 別 利 益		0	0	0
総 収 益		11,945,492	12,272,604	12,512,128
医 業 費 用		11,931,950	11,985,605	11,929,158
給与費		6,551,788	6,558,110	6,583,684
(うち退職給付費)		(245,958)	(245,958)	(245,958)
(うち賞与引当金繰入額)		(305,183)	(318,891)	(335,693)
(うち法定福利費引当金繰入額)		(56,231)	(57,754)	(62,653)
材料費		2,266,001	2,294,286	2,143,573
(うち薬品費)		(1,109,978)	(1,150,911)	(1,060,348)
経費		1,607,688	1,617,252	1,675,511
(うち貸倒引当金繰入額)		(0)	(0)	(0)
減価償却費		1,286,313	1,299,654	1,282,695
資産減耗費		16,882	9,461	24,049
研究研修費		203,278	206,842	219,646
医 業 外 費 用		576,992	544,373	539,321
支払利息		220,445	207,919	195,331
(うち一時借入金利息)		(0)	(0)	(0)
その他		356,547	336,454	343,990
看 護 学 校 費 用		79,115	88,934	92,135
給与費		72,576	80,120	82,900
(うち賞与引当金繰入額)		(3,780)	(4,188)	(4,737)
(うち法定福利費引当金繰入額)		(640)	(768)	(869)
その他		6,539	8,814	9,235
特 別 損 失		0	0	0
総 費 用		12,588,057	12,618,912	12,560,614
純 利 益		△ 642,565	△ 346,308	△ 48,486
前年度繰越欠損金		11,110,031	11,752,596	12,098,904
その他未処分利益剰余金変動額		0	0	0
当年度未処理欠損金		11,752,596	12,098,904	12,147,390

(2) 資本的收入及び支出

(単位：千円)

科目 \ 年度	28	29	30
資本的收入	1,372,028	1,024,854	1,349,538
企業債	468,500	190,500	459,100
他会計出資金	0	0	0
他会計補助金	0	0	0
国県補助金	0	0	2,221
他会計負担金	853,528	832,354	886,217
寄附金	50,000	0	0
基金繰入金	0	2,000	2,000
固定資産売却代金	0	0	0
工事負担金	0	0	0
資本の支出	1,938,243	1,566,127	1,919,195
建設改良費計	501,851	224,309	494,965
施設整備費	8,027	13,450	135,226
機器整備費	461,033	178,068	326,948
リース資産購入費	32,791	32,791	32,791
財産購入費	0	0	0
企業債償還金	1,370,392	1,323,763	1,408,206
長期貸付金	16,000	18,000	16,000
基金積立金	50,000	55	24
看護学校整備費	0	0	0
他会計補助金返還金	0	0	0
差引額	△ 566,215	△ 541,273	△ 569,657

経営分析

項目		年度		28	29	30	
病床利用率 (%)	一般病床			82.6	85.2	83.3	
	計			82.6	85.2	83.3	
平均在院日数 (日)				14.0	14.2	14.2	
患者数	一日平均患者数(人)	入院		422.2	435.2	425.7	
		外来		691.8	693.8	689.6	
	外来入院患者比率 (%)			109.1	106.6	108.3	
者数	職員1人一日当り患者数(人)	医師	入院		6.0	6.2	6.5
			外来		6.5	6.7	7.1
		看護部門	入院		0.9	0.9	0.9
			外来		0.9	1.0	0.9

※病床利用率は、P12～13の「科別患者数（入院）合計」の「年延病床数」に占める割合。

年延病床数は、許可病床数521床から人間ドック10床を差し引いた511床による。

※平均在院日数は、「公営企業決算状況調査（決算統計）」の算定方法による。

収入	患者1人一日当り診療収入(円)	入院		48,519	48,307	49,406
		うち投薬注射収入		972	1,089	848
		うち検査収入		706	653	690
		うちX線収入		148	213	198
		外来		14,407	14,732	14,671
		うち投薬注射収入		3,727	4,050	3,943
		うち検査収入		2,441	2,473	2,494
		うちX線収入		2,119	2,159	2,210
収入	職員1人一日当り診療収入(円)	医師		382,843	399,818	425,392
		看護部門職員		54,815	57,207	56,953
費用	患者1人一日当り薬品費(円)	投薬		860	773	749
		注射		2,584	2,735	2,527
	投薬薬品使用効率(%)			80.8	78.6	76.5
	注射薬品使用効率(%)			66.3	73.5	74.6
診療収入に対する割合(%)		投薬注射収入		7.8	8.4	7.8
		検査収入		5.2	5.1	5.2
		X線収入		3.8	3.9	4.0
対医療収益比	医療材料費(%)	薬品費		10.7	10.8	9.9
		その他医療材料費		11.1	10.7	10.2
		職員給与費(%)		58.9	57.4	57.8
検査の状況	患者100人当り	検査件数(件)		519.4	517.3	516.9
	"	X線件数(件)		25.0	24.8	24.6
	検査技師1人当り	検査件数(件)		66,152	67,898	68,566
	"	検査収入(千円)		20,515	20,895	21,588
	X線技師1人当り	X線件数(件)		5,025	5,078	4,856
	"	X線収入(千円)		23,693	24,962	24,546

財務分析

項目	年度			
	28	29	30	
自己資本構成比率(%)	△ 2.7	△ 5.0	△ 5.6	
固定資産対長期資本比率(%)	99.3	101.1	99.3	
流動比率(%)	104.2	94.4	103.5	
総収益対総費用比率(%)	94.9	97.3	99.6	
医業収益対医業費用比率(%)	87.1	89.1	89.4	
企業債償還額対減価償却比率(%)	106.5	101.9	109.8	
総資本回転率(回)	0.6	0.6	0.7	
固定資産回転率(回)	0.7	0.7	0.8	
入院・外来収益に 対する比率 (%)	企業債償還元金	13.8	13.0	13.9
	企業債償還利息	2.2	2.0	1.9
	企業債元利償還金	16.1	15.1	15.8
	職員給与費	61.8	60.2	60.8

外来診療の現況

…予約診察
 …予約と当日受付の診察

R元.9.1現在

診療科	特殊外来等の取扱		月	火	水	木	金	備考
内科	・看護師によるフットケア外来(月～木曜)	午前	1診	1診	糖尿・内分泌外来1診	1診	2診	・初診は紹介制。 ・初診受付は11:00まで (水曜の糖尿・内分泌の受付は10:00まで)。
			2診			1診		
		午後	3診		3診			
神経内科		午前	1診	1診	1診		1診	・初診は紹介制。 ・初診受付は11:00まで。 ・月・水曜3枠、金曜は2枠。
	午後							
呼吸器科		午前					1診	・木曜は不定期。 ・金曜は院内紹介のみ。
	午後					1診(岡田先生)(山大出張医)		
消化器科	・肝外来(水曜)は原則初診受付不可。 当院消化器科医紹介。	午前		1診	1診(1・3・5週)		1診	・初診は紹介制。 ・初診受付は11:00まで。
				1診	2診			
		午後		1診	2診			
循環器科		午前		1診	2診	1診	2診	・初診は紹介制。 ・初診受付は11:00まで。
	午後			1診		1診		
精神科		午後		1診		1診		・こころの医療センター医師による診察で、院内のコンサルテーションのみ。
小児科	午後は特殊外来(要予約) ・予防接種 火曜 14:00～ ・1ヶ月健診 金曜 14:00～ ・経過観察健診 水曜 14:00～ ・心エコー 月・水曜 14:00～ ・内分泌外来(大学医) 第2・4月曜 ・中学生胃がん予防事業二次検査 木曜(要予約)	午前	2診	2診	2診	2診	2診	・受付は11:00まで。
		午後	2診	3診	3診	3診	3診	
小児外科		午前	1診		1診	1診	1診	・受付は11:00まで。
外科	特殊外来等の取り扱い ・創治療 月～金曜 8:30～ 14:00～ ・乳がん2次検診 水・金曜 10:00～ (新患外来にて施行) ・乳腺専門外来 第2・第4月曜 14:00～(要予約) ・化学療法外来 月～金曜 8:30～ 14:00～(要予約) ・IBD/ビロリ菌専門外来 第2・第4水曜 13:30～	午前	1診	1診	1診	1診	1診	・午前のフリー外来受付は11:00まで。 ・火曜午後のフリー外来受付は14:00まで。 ・月曜と木曜はフリー外来なし。 ・火・水・金曜の予約のない方の診察は10:00～
				1診	1診		1診	
		午後		1診	1診			
心臓血管外科		午前						・予約制。 ・木曜午後は、第2・第4のみ。
	午後			1診		1診		
呼吸器外科	・呼吸器検診外来 火・金曜15:30～(要予約)	午前	1診					・フリー外来受付は11:00まで。 ・月曜は、第1・第3・第5のみ。
		午後		1診			1診	
ペインクリニック		午前	1診		1診		1診	・水・金曜は紹介制(要予約)
		1診		1診		1診		
	午後	1診		1診		1診		
緩和ケア外来	・月～金曜(要予約)	午前	1診	1診	1診	1診	1診	
看護外来	・ストーマ外来 月～金曜(要予約)	午前	1診	1診	1診	1診	1診	
		午後	1診	1診	1診	1診		
整形外科	・創治療 8:30～(要予約)	午前	5診	5診	5診	3診	6診	・紹介制(要予約) ・救急予約の方の診察は9:30～、10:30～
形成外科		午前	創治療	創治療	創治療	創治療	創治療	
脳神経外科	・頭部外傷 9:00～ (予約診察・救急センター案内の方)	午前	1診	1診	1診	1診	1診	・出張医師による診察。 ・木曜は10:00より1診体制。
						1診		
皮膚科	・化粧品販売(自由診療) ・禁煙治療(自由診療)	午前	1診	1診	1診	1診	1診	・受付は11:00まで。 ・午後は検査・処置
		午後	1診	1診	1診	1診	1診	
泌尿器科		午前	2診	2診	2診	2診	2診	・水曜は10:00より1診体制。
	午後		2診		1診	2診		

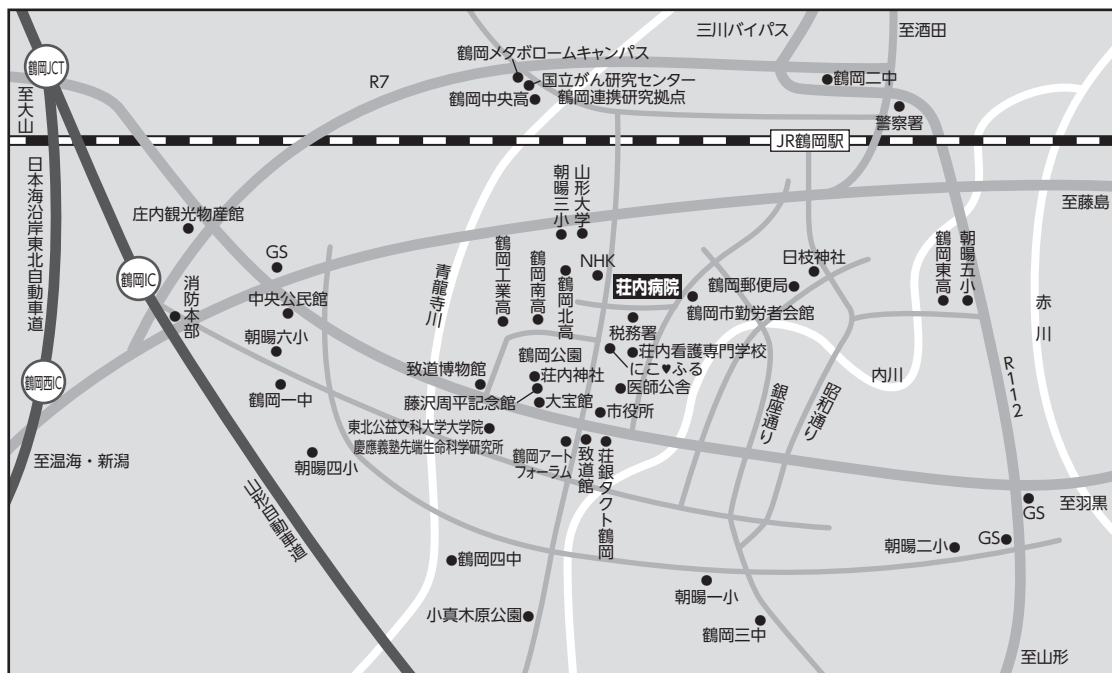
…予約診察

…予約と当日受付の診察

R元.9.1現在

診療科	特殊外来等の取扱		月	火	水	木	金	備考
産婦人科	<ul style="list-style-type: none"> ・母親学級(要予約) 第1,2,3,4水曜 13:00 ・産褥乳房外来(要予約) 火曜①13:00②14:00③15:00 水曜①9:00②10:00③11:00④15:00 上記以外は要相談 ・2週間健診(要予約) 木曜①9:00②10:00③11:00④13:00⑤14:00 	午前	2診	2診	1診 1診	2診	2診	<ul style="list-style-type: none"> ・水曜午前の予約診療は9:00 ・水曜日の緊急を要しない入院棟の復券は受付なし。
		午後	2診				2診	
眼科		午前	1診	手術 1診	1診	2診	2診	・紹介制
	午後	2診	手術 1診	手術 1診	2診	2診 (手術)		
耳鼻咽喉科		午前	2診		1診	1診	1診 手術 1診 外来	・紹介制
	午後	検査	1診	手術	検査			
歯科 口腔外科		午前	2診		1診	1診		<ul style="list-style-type: none"> ・火曜・金曜は手術日のため、緊急の場合は電話で確認。 ・紹介制
	3診			2診	2診			
	午後	外来手術		外来手術	外来手術			
内視鏡センター		午前	胃内視鏡 大腸内視鏡	胃内視鏡	胃内視鏡 大腸内視鏡 (第1・3水曜)	胃内視鏡	胃内視鏡 内視鏡的治療	
	午後		大腸内視鏡 ERCP 内視鏡的治療	BF	大腸内視鏡	大腸内視鏡 ERCP 内視鏡的治療	大腸内視鏡 内視鏡的治療 内視鏡診断日	

		月	火	水	木	金	
放射線 画像 センター	第一撮影室 (一般撮影)	一般X線撮影	一般X線撮影	一般X線撮影	一般X線撮影	一般X線撮影	
	第二撮影室 (一般撮影)						
	第三撮影室 (一般撮影)						
	第四撮影室 (乳房撮影)	午前	一般乳房撮影	一般乳房撮影	一般乳房撮影	一般乳房撮影	一般乳房撮影
		午後	人間ドック・検診	人間ドック・検診	人間ドック・検診	人間ドック・検診	人間ドック・検診
	第五撮影室 (骨塩定量)	予約・人間ドック	予約・人間ドック	予約・人間ドック	予約・人間ドック	予約・人間ドック	
	第五撮影室 (パントモ)	パントモ・セファロ	パントモ・セファロ	パントモ・セファロ	パントモ・セファロ	パントモ・セファロ	
	第六撮影室 (造影検査) (結石破砕)	午前	予約検査	予約検査	予約検査	予約検査	予約検査
		午後	予約患者	予約患者	予約患者	予約患者	予約患者
	第八撮影室 (X線TV)	午前	各科随時	各科随時	各科随時	各科随時	各科随時
		午後	各科随時	各科随時	整形外科検査	各科随時	整形外科検査
	第九撮影室 (X線TV)	午前	各科随時	各科随時	各科随時	内科随時	各科随時
		午後	内科検査			内科検査	
	第十撮影室 (X線TV)	内視鏡センター	内視鏡センター	内視鏡センター	内視鏡センター	内視鏡センター	
	一般アンギオ撮影室	午前		放射線科			放射線科
		午後	脳神経外科		脳神経外科		脳神経外科
	循環器アンギオ撮影室	午前					
		午後	循環器科		循環器科	循環器科	
	第一CT室 (16-A)	予約検査	予約検査	予約検査	予約検査	予約検査	予約検査
第二CT室 (16-B)							
第一MRI室 (17)							
第二MRI室 (17)							
シンチカメラ室 (18)							
ライナック治療室 (19)	放射線治療						



ヒポクラテスの木の葉
《荘内病院のシンボルマーク》

鶴岡市立荘内病院

(発行／令和元年9月)

山形県鶴岡市泉町4番20号

〒997-8515 Tel 0235(26)5111

Fax 0235(26)5110

ホームページアドレス <https://www.shonai-hos.jp/>

E-メール(総務) soumu@shonai-hos.jp